

Ten huize van Paul Jacobs

Door Patrick Scholberg – Foto's Germain Leys, Patrick Scholberg & Erik Paumen



Met een vijf koppige delegatie hielden we halt te Maasmechelen en het moet gezegd, we zijn wel wat mooie aquaria gewend maar wat we hier zagen overtrof ruimschoots onze verwachtingen.

We werden zeer hartelijk ontvangen door Paul en echtgenote Sonja

waarna we de leefkamer betraden waar deze blikvanger centraal opgesteld stond. Een rifaquarium met de respectabele afmetingen van 120cm op 180cm en een waterhoogte van 80cm. Het aquarium kwam volledig tot zijn recht in deze ruimte zoals u zelf kan opmaken uit bijgevoegde foto's.





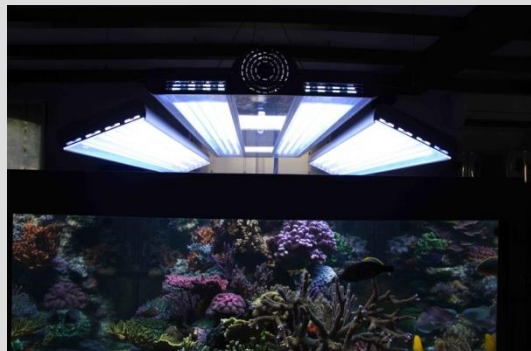
Linkerzijde



vooraanzicht



Rechterzijde



De verlichting is zeker krachtig genoeg getuige hiervan zijn de mooi op kleur zijnde koralen. De Aqua Perfekt Photon Linea Plus bezit buiten de 2x 400Watt HQI's van 13000 Kelvin nog 6x 80Watt T5. En langs de zijkanten wordt nog verder uitgelicht door de ATI-powermodules van telkens 4x 80Watt.

Alles is mooi in evenwicht, de vissen zien er gezond uit, nagenoeg alle koralen staan er verbluffend bij en ja hoor, het aantal pareltjes is haast niet te tellen.



Je ziet dat Paul reeds jaren ervaring heeft. Eerst als zoetwataquarium en inmiddels stroomt reeds meer dan 10 jaar zoutwater door zijn aderen. Dit aquarium is opgestart in september 2010 en de zelfbouw-techniek voorzien voor dit rif getuigt van Paul's kennis van techniek. De sporendosering is zelfbouw en gebeurt ingenieus door middel van ruitenwisserpompjes, het automatisch bijvulstelsel is zelf gerealiseerd. De koeling ook, loopt via grondwater. Maar ook de verwarming, deze heeft hij op de centrale verwarming aangesloten. Alles wordt mi-

nutieus gestuurd door de controlekast van Siemens (ook zelf in elkaar gestoken!).



De controlekast

sporendosering

het stekkenbakje

Paul heeft zelf een ombouw generator gemaakt. Deze doet een automatische netovername van zijn huis bij stroomuitval en stopt ook weer wanneer het net terug in dienst is.

De ruimte waar het aquarium opgesteld staat is voorzien van airco om de omstandigheden volledig onder controle te hebben. De open kalkreactor is van Reef Corner en ook de sporenelementen betreft Paul daar. In de sump van 500 liter reinigt een BBK-intern 300 het water met constante ozonvoorziening.



Aan de uitloop van de BBK ligt actieve kool in een zakje en er is ook een fosfaatverwijderaar in wervelbed. Een ATK zorgt voor de opvoer, en een Vertex Motion Wave Maker geeft samen met 2 Tunzes van 30.000 liter de nodige stroming in het aquarium.



Wekelijks wordt 100 liter water vervangen, hiervoor gebruikt Paul een mengbed ionenwisselaar en kunstmatig zeezout. De dagelijkse verdamping van het hele systeem schommelt tussen de 10 en 15 liter water en dat wordt opgevangen met het zelfgebouwde bijvulstelsel.

Verder wordt in geval van behoefte magnesium bij gedoseerd, ook is er een jodium toegevoegd en tenslotte geeft Paul ook nog op regelmatige basis Zeobak, Coral Snow en Zeozym.



Terwijl al heel wat leden van het bezoekende team zich te goed deden aan de heerlijke Limburgse vlaaien was ik nog druk bezig foto's te nemen van de exuberante fauna in dit pracht aquarium en zoals eerder al vermeld in dit artikel de "specialekes" en "collector items" zijn rijk vertegenwoordigd in dit meesterstuk.



Na meer dan 4 uur opzoekwerk ben ik er nog steeds niet in geslaagd al het leven in deze bak van een min of meer gepaste wetenschappelijke naam te voorzien. Ik zal eens een poging wagen waarbij ik meteen meegeef dat het een hopeloze zaak is volledig te willen zijn.





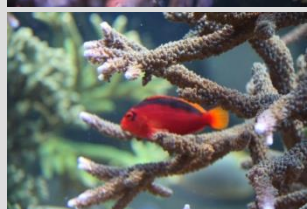
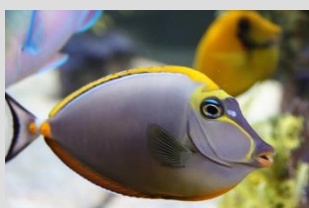
Een koppeltje *Geniacanthus bellus*, links het wijfje, rechts het mannetje – in tegenstelling tot de meeste andere vissen is hier het wijfje het mooist gekleurd -

Bij de visgemeenschap valt direct op dat Paul een voorliefde heeft voor lipvissen, deze voeren dan ook de boventoon in de ruime collectie. We genieten van:

Anampses meleagrides, *A. neoguinaicus*, *Macropharyngodon bipartitus*, *M. ornatus*, *Pseudocheilinus hexataenia*, *P. ocellatus*, *Terelabrus sp.*, *Halichoeres chrysus*, *Thalassoma paro*, *Cirrhilabrus aurantidorsalis*, *C. flavidorsalis* en *Labroides dimidiatus*.

Verder zwemmen er nog:

Naso elegans, *Acanthurus pyroferus*, *Siganus magnificus*, een koppel *Geniacanthus bellus*, *Neocirrhites armatus*, *Scarus quoyi*, *Valencienna sexguttata*, *Ecsenius stigmatura*, *Manonichthys splendens*, *Opistognathus randalli*, *pseudanthias evansi*, *synchiropus splendens*, *Acreichthys tomentosus*, *Salarias fasciatus*, *Amphiprion percula* en *A. percula* "platinum".



Maar ook bij de korallenfamilies is diversiteit troef:

LPS-koralen:

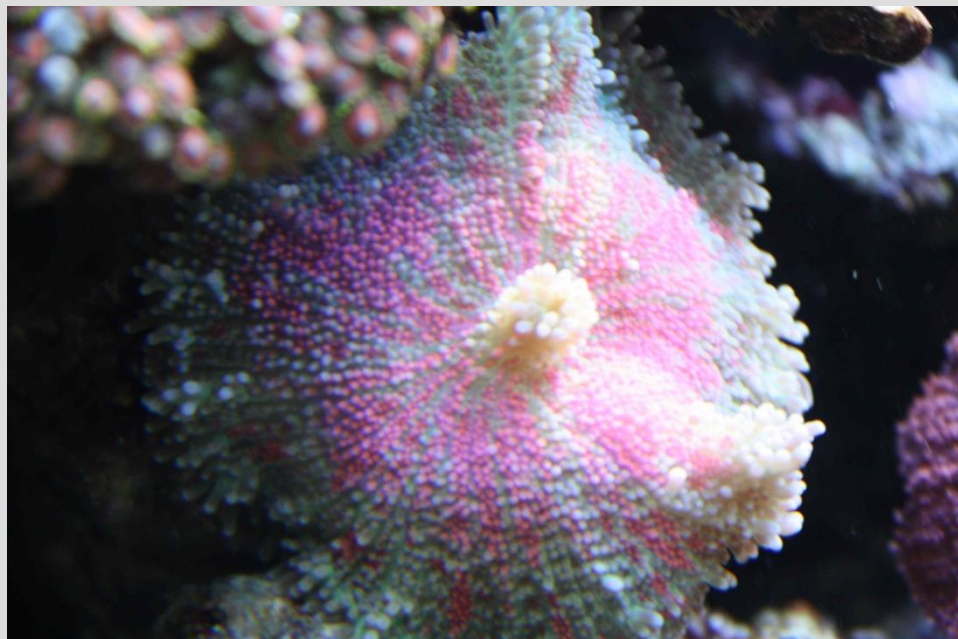
Acanthastrea faviaformis, *A. ishigakiensis*, *A. lordhowensis*, *A. bowerbanki*, *Euphyllia ancora*, *Pavona cactus*, *Turbinaria reniformis*, *T. peltata*, *Lobophyllia hemprechii*, *L. corymbosa*, *Alveopora tizardi*, *Goniopora*, *Blastomussa*, *Cyphastrea*, *Caulastrea*, *Duncannopsammia axifuga*, *Echinomorpha nishihirai*, *Echinophyllia echinata*, *Echinopora gemmacea*, *Favia*, *Favites*, *Galaxea*, *Welsophyllia radiata*, *Tubastrea reniformis*, *T. peltata*, *Fungia*, *Herpolitha*, *Hydnopora*, *Oxypora*, *Plerogyra sinuosa*, *Scolymia australis*, *Symphyllia*, *Trachyphyllia geoffroyi* en *Tubastrea*.



SPS-koralen:

Acrapora formosa, *A. abrolhensis*, *A. carduus*, *A. echinata*, *A. chesterfieldensis*, *A. granulose*, *A. humilis*, *A. hyacinthus*, *A. loripes*, *A. millepora*, *A. tenuis*, *A. tricolor*, *A. valida*. *Montipora capricornis*, *M. cofusa*, *M. danae*, *M. digitata*, *M. foliosa*, *M. "rainbow"*, *M. sp.3*, *M. "supermann"*, *M. undata*. *Pocillopora damicornis*, *P. elegans*, *Psammocora*, *Stylopora pistillata*.





Zachte koralen:

Zoanthus sp., groene *Sinularia*, *Clavularia virides*, *Lytophyton sp.*
Discosoma sp., *Xenia*, *Lobophytum compactum*, *Ricordea florida*, *R. Yuma*.

Gorgonen:

Cirrhopathes spiralis, *Gorgonia ventalina*, *Pinnigorgia sp.*, *Plexaura flexuosa*, *Swiftia exserta*.

Diversen:

Verder is de fauna in dit rif ook nog aangevuld met:

Tripneustes gratilla, *Percnon gibbesi*, *Comanthina sp.*, *Holothuria atra*,
H. hilla, *Tridacna crocea*, *T. maxima*, *Protula bispiralis*, *Phymanthus crucifer*,
Heteractis magnifica, *Cerianthus filiformis*.

Met het Reefsecretsteam hebben we ondertussen al heel wat mooie aquaria mogen bezoeken en bewonderen maar dit aquarium zal ik toch lang nog koesteren om wille van de samenstelling van het geheel en de toch wel uitzonderlijke kwaliteit. Het feit dat er zo veel zelf aan techniek gerealiseerd is, het Fingerspitzengefühl en last but not least de uitzonderlijk hartelijke ontvangst.

Paul en Sonja, een oprecht dank u wel om ons te laten mee genieten van dit prachtig aquarium en doe zo voort!