



Wetmorella nigropinnata, bij Ra, Fiji, mei 2016.
Bron: Mark Rosenstein / iNaturalist.org.
Licentie: CC by Naamsvermelding-NietCommercieel-
GelijkDelen

Het genus *Wetmorella*

Fowler & Bean, 1928

Tekst: Germain Leys Foto's: als vermeld

Het Indo-Pacifische lipvisgenus *Wetmorella*, een verwant van *Cheilinus*, is een klein maar zeer interessant genus dat bestaat uit drie soorten:

W. nigropinnata

(Seale, 1901)

W. albofasciata

(Schultz & Marshall, 1954)

W. tanakai

Randall & Kuitert, 2007

John E. Randall herklasseerde het genus in 1983 en beperkte het tot *W. nigropinnata* en *W. albofasciata*, waarbij de eerder beschreven *W. philippina*, *W. ocellata* en *W. triocellata* werden ondergebracht bij de soort *W. nigropinnata*. Beide soorten worden gekenmerkt door bleke balken, een zwarte vlek in de dorsale en anale vinnen, en een zwarte vlek die de meeste bekkenvinnen bedekt. De lengte van de gepaarde vinnen en details in het kleurenpatroon zijn

nuttige elementen bij het determineren van de soort. In 2007 voegden Randall en Kuitert nog een derde soort toe, de *W. tanakai*. Ze zijn niet bijzonder kleurrijk, met een basiskleur die kan variëren van steenrood tot bordeauxrood. Afgezien van de kleine verschillen in patroonvorming, zijn allen versierd met dwarse banden en oogvlekken (Latijn: ocelli) op de zachte delen van hun ongepaarde vinnen.

Afhankelijk van de soort hebben de juvenielen van alle drie soorten onderscheidende banden die ofwel vervagen met de leeftijd, ofwel verdunnen als ze zich ontwikkelen tot hun volwassen vorm. Bij *W. nigropinnata* verliezen jonge exemplaren de twee centrale banden terwijl ze uitgroeien tot hun volwassen kleur. Het is interessant op te merken dat bepaalde soorten lipvissen jongen hebben die erg op *Wetmorella* lijken. Juvenielen van de *Cheilinus fasciatus* en *Epibulus insidiator* zijn bijvoorbeeld vaak

verkeerd geïdentificeerd als *Wetmorella*. Niemand weet echt zeker de reden achter deze mimicry, maar het kan zijn dat roofdieren geen tijd verspillen aan het jagen op de schuwe *Wetmorella*, die zeer bedreven zijn in het manoeuvreren rond grotten en rifcatacomben. Om deze reden profiteren de jonge exemplaren van *Epibulus* van deze camouflage. Ze zijn bijna altijd te vinden in de kustlagunes of diepe rifhellingen. Geen van de drie soorten kan als zeldzaam worden beschouwd in de aquariumhandel, maar ze kunnen ook niet als gewoon worden beschouwd. Individuele exemplaren verschijnen af en toe in de handel, maar niet vaak in grote hoeveelheden.

Deze drie lipvissoorten zijn wijdverspreid van Oost-Afrika tot Oost-Oceanië, maar alleen *W. nigropinnata* breidt zijn bereik uit naar de Rode Zee en alleen *W. albofasciata* komt voor op de Hawaïaanse eilanden.



Wetmorella tanakai. Foto: B-Box-Aquarium



Wetmorella nigropinnata. Foto: okinawafish



Wetmorella tanakai (juvenile). Foto: Tom Verhoeven

Hun spitse snuit en grote ogen hebben hun de veelzeggende naam van "possum-wrasses" gegeven (buideldier lipvis), wat eigenlijk behoorlijk toepasselijk is. Ze leven veelal op diepten van meer dan 20 meter.

Verzorging



Wetmorella nigropinnata. Foto: Mark Westneat

Wetmorella zijn langzaam bewegende vissen en ze zwemmen bijna zwevend zoals een ruimteschip. Ze leiden een eerder verdoken leven, vaak achter en tussen het levend steen. Ze zijn nieuwsgierig en toch gereserveerd en het zijn uitstekende vissen voor een rustig aquarium. Met hun maximale grootte van 5 tot 6,5 cm kunnen ze ook in een kleiner aquarium gehuisvest worden. Net als *Liopropoma* zul je er waarschijnlijk af en toe een glimp van opvangen, maar in een rustig aquarium zullen ze met de tijd vaker zichtbaar zijn. Het is dus belangrijk dat je veel schuilplaatsen voorziet met grotten en uitsteeksels waartussen ze kunnen schuilen. Ze zullen zich ook nooit agressief gedragen, noch onderling, noch naar andere vissen. Als er agressieproblemen zijn, is de grootste *Wetmorella* in het aquarium waarschijnlijk de bullebak, ongeacht welke soort het is.

In tegenstelling tot de meeste lipvissen, die in het zand slapen, zullen de *Wetmorella* een geschikt plekje zoeken tussen het levend steen.

Er zijn weinig gegevens beschikbaar over de voedingsgewoonten van deze vissen. Ik neem aan dat ze kleine kreeftachtigen, polychaete wormen en mogelijk protozoa en kleine slakjes eten. Deze veronderstellingen zijn gebaseerd op gegevens die beschikbaar

zijn over de voeding van soortgelijke, kleine en verdoken levende lipvissen. Mijn *Wetmorella* accepteerde mysis en vlokkenvoer, maar ook cyclopeze. Het meeste voedsel zullen ze echter vinden tussen het levend steen, dus een gezonde huishouding van uw levend steen is erg belangrijk voor deze vissen.

Het zijn zeer sterke vissen die vrijwel nooit aangetast worden door ziekten. Hun meest waarschijnlijke doodsoorzaak is ondervoeding als gevolg van onregelmatig eten en een onder bevolkt micro-leven in het levend steen.

Wetmorella nigropinnata

W.nigropinnata is wijdverspreid in de



Wetmorella nigropinnata. Foto: diveman-blog

Indo-West Pacific en is te vinden in Indonesië, Guam en helemaal tot aan de Malediven. Het is de meest aangetroffen soort in de handel en is met succes in gevangenschap voortgebracht. Je kan hem al voor ongeveer 27 euro aanschaffen. Bij deze soort tel je slechts twee dwars gele

banden die op elk uiteinde van de vis lopen. De eerste begint net achter het oog en de tweede band zit net achter de staartwortel aan het einde van de rugvin en anale vinnen. Het is de enige soort in het geslacht die de verticale strepen in het middelste gedeelte van het lichaam mist.

Wetmorella albofasciata

W.albofasciata is een mooie en minder vaak voorkomende soort dan de eerste. In de handel moet je er al vglug 50 euro voor over hebben. De grondkleur is meer bruin met een toets van olijfgroen. De strepen op deze soort zijn ingewikkelder dan de rest en zijn overal wit. De gezichtsstreep wordt in twee delen verdeeld, waarbij elke helft schuin in de richting van het oog convergeert, horizontaal doorloopt en eindigt bij de mond, respectievelijk de kin. De nek tussen de ogen kan soms ook worden versierd met toevoegstrepen.

W.albofasciata heeft een middenband die door het voorste deel van de rugvin loopt en eindigt net achter de buikvinnen, die rood of zwart kunnen zijn. De derde band begint aan de achterkant van de dorsale oogvlek en beweegt schuin naar de voorkant van de anale oogvlek in een zeer zachte "S"-configuratie. Af en toe kunnen exemplaren een onvolledige witte band hebben die net voor de dorsale oogvlek verschijnt. Deze band is nooit compleet

en passeert nooit een derde van het lichaamsprofiel.

Wetmorella tanakai

W.tanakai is het laatste lid van het geslacht, en in deze prachtige soort is er meer van bekend in de aquariumhandel dan in de wetenschap.



Wetmorella albofasciata. Foto: trimma.net



Wetmorella tanakai, Foto: Reef Corner

Voor ongeveer 30 euro kan hij al in jouw aquarium zwemmen. *W. tanakai* is enkel bekend van een paar exemplaren en er bestaat maar heel weinig informatie of foto's van in het wild. In de aquariumhandel is deze soort echter niet zeldzaam en zoals *W. albofasciata* verschijnen ze af en toe via invoer uit Indonesië of de Filippijnen.

Deze soort kan worden onderscheiden van *W. albofasciata* door de derde streep door de voorkant van zowel de dorsale als de anale oogvlek te laten passeren. De anale vin oogvlek is ook langer dan de voorgaande twee soorten. *W. tanakai* is helderder rood met af en toe wat geel op het achterste deel van het lichaam.

Bronnen:

Literatuur:

Fairy & Rainbow Wrasses and their relatives, A Comprehensive Guide to Selected Labroids, Rudie H. Kuitert, TMC publishing ISBN 0-9539097-2-7

Wrasses & Parrotfishes, the complete illustrated guide to their identification, behaviors, and captive care, Scott W. Michael, T.F.H. Publications, Inc. ISBN 1-890087-44-0

The 101 Best Nano-Reef Species, How to choose & keep hardy, brilliant, fascinating species perfect for small aquariums, Scott W. Michael, T.F.H. Publications, Inc. ISBN 978-0-9820262-4-3

Internet:

http://www.reefkeeping.co.za/Reef_Builders_%7C_The_Reef_and_Marine_Aquarium_Blog/2015/01/25/Awesome_possum:_The_diminutive_and_taciturn_Wetmorella

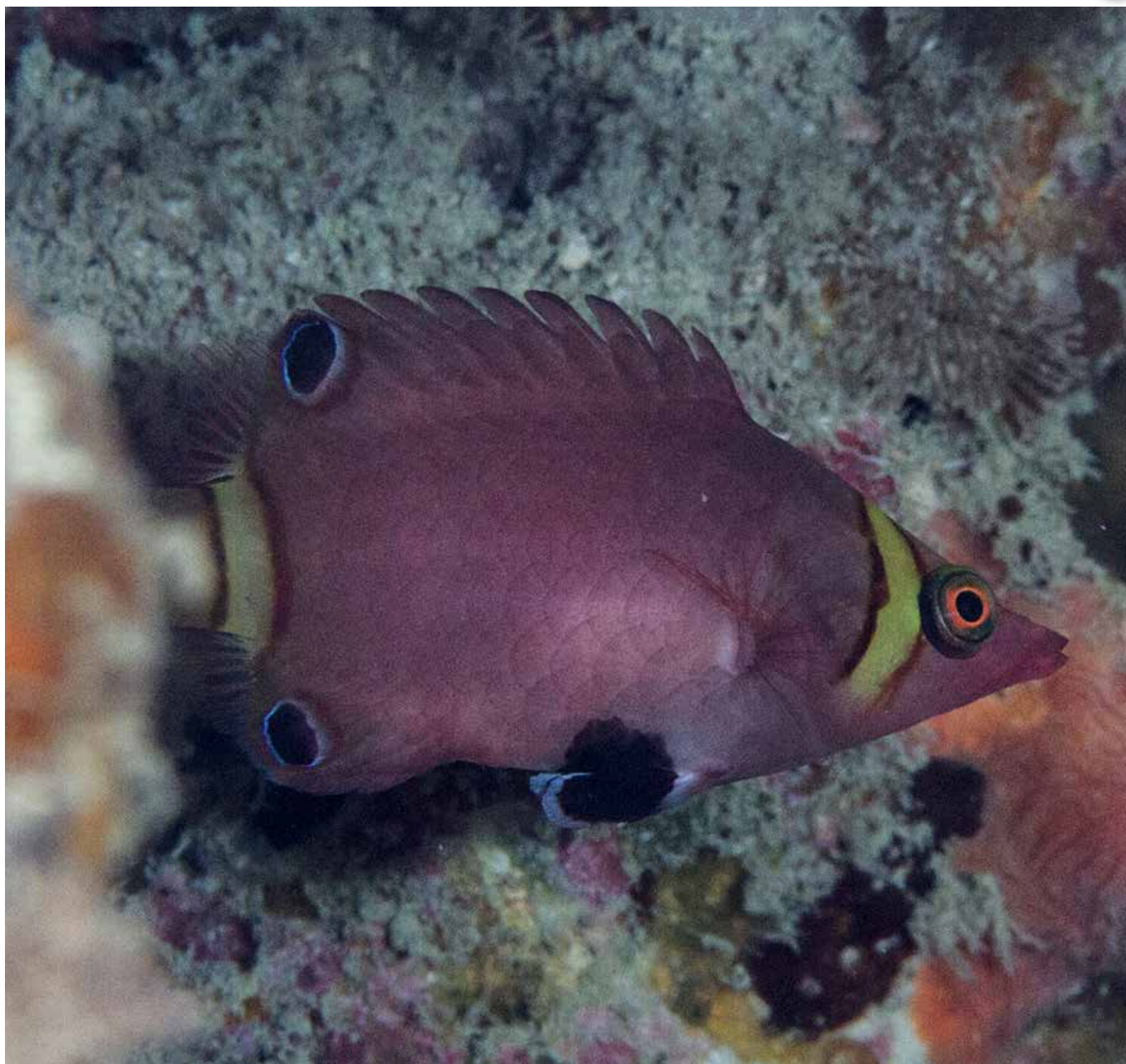
<http://aqua-aquapress.com/wetmorella-tanakai-a-new-wrasse-perciformes-labridae-from-indonesia-and-the-philippines-2/>

https://www.jstor.org/stable/1445089?read-now=1&seq=1#page_scan_tab_contents

<https://www.fishbase.de/summary/Wetmorella-nigropinnata>

<https://reefapp.net/en/lex/details/wetmorella-nigropinnata>

<http://www.marinespecies.org/>



Wetmorella nigropinnata, bij Ra, Fiji. Bron: Mark Rosenstein / iNaturalist.org. Licentie: CC BY, www.fishesofaustralia.net.au/home/species/291