

Het Nano-zeeaquarium deel 4

Tekst en foto's: Patrick Scholberg

REEFSECRETS

50

In dit slot van de nanoreeks licht ik het gebruik van lagere dieren toe.

In principe is elk koraal geschikt om in een nano te plaatsen, maar bepaalde koralen hebben toch echt een voorkeur ten opzichte van anderen. Koralen die grotere afmetingen bereiken of snellere groei kennen zijn minder geschikt omdat er vaker ingegrepen moet worden en met name in nano's is dat niet bepaald bevorderlijk voor de rust.

Toch is enige nuancering niet misplaatst: een nano is meestal geringer verlicht dan een doorsnee rifaquarium waardoor de groei ook minder snel verloopt. Eén beperking wil ik wel vermelden, sterk netelende koralen en ook anemonen, daar moet men veel terughoudender mee zijn omdat de netelstoffen van deze dieren een veel grotere impact hebben in de beperkte watermassa. Ook zal de doorsnee aquariaan het niet in zijn hoofd halen in een nano bijvoorbeeld een tapijtanemoon of cylinderroos te plaatsen. Maar net voor dit type aquarium zijn er dan weer specifieke oplossingen en dit in de vorm van mini-maxi anemoontjes en zandanemoontjes die hier echte blikvangers kunnen zijn.

Verder is ook het gebruik van oren en buttons uitermate aan te moedigen in nano's. Vaak staan deze koralen liever in wat rijker water en ook door het geringere formaat lenen ze zich bij uitstek voor deze toepassing. Een collectie van deze dieren in een nano kan een bijzonder fraai resultaat opleveren. Wel wil ik voor één punt aandacht vragen waartegen in mijn ogen wel vaker gezondigd wordt, men plaatst dan een assortiment oren en nog vaker buttons op 1 steen. Ten eerste oogt dit al snel wanordelijk maar er is vooral een ander aspect dat me hier in stoort. Na verloop van tijd haalt slechts 1 variëteit de bovenhand en verdringt dan alle overige soorten. Dan ben ik geneigd verschillende varianten in je nano te plaatsen, maar dan liefst op aparte steentjes die elkaar niet raken en leg daartussenin dan naar keuze wat grove koraalgrit zodat ze zich daarop kunnen voortzetten en dat je zo afleggers kan wegnemen en zo eventueel kan ruilen voor nieuwe variëteiten.

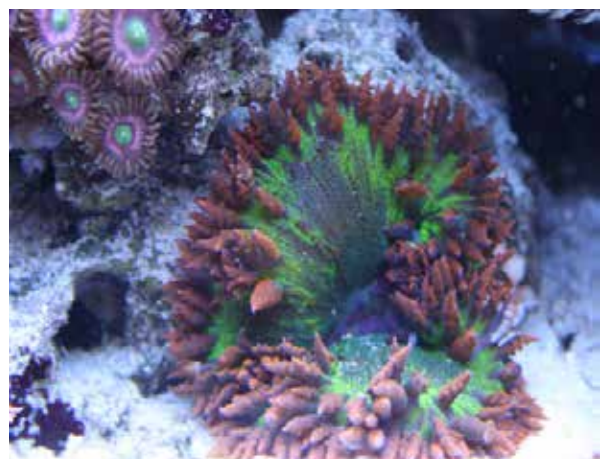
Verder zijn ook Xenia en glove polyps in alle



Een nano lan zeer kleurrijk zijn.




Ook buttons kunnen kleuraccenten geven.



Mooie contrasten zijn zeker mogelijk.







mogelijke kleuren zeer dankbare gasten in je nano en bieden ze talrijke schuilplaatsen voor je levende have maar ook voor alle mogelijke voedseldieren zodat je visjes actief op zoek moeten naar voer en zo meer hun natuurlijk gedrag ten toon kunnen spreiden waardoor er ook minder sprake is van neurotische gedragspatronen. Ook hier kunnen weer tal van kleine garnaltjes of krabbetjes zich even terugtrekken.

Heel wat lederkoralen zijn ook zeer geschikt voor de nano en ik denk dan nog meer specifiek aan de mooier gekleurde vormen die steeds meer beschikbaar worden voor de gemiddelde liefhebber. Hun groei is vaak ook iets meer bescheiden hetgeen in dit verband ook een pluspunt is. De wat hogere aanschafprijs weegt dan minder door dan in een traditioneel rifaquarium.

Heel mooie resultaten zijn ook te bereiken met *Ricordea florida* en *Ricordea yuma*, we kunnen dan ook net de verlichting een tikeltje meer contrast laten geven door iets meer blauw en/of actinic te voorzien waardoor de kleurtjes nog meer oplichten. Maar ook een Lythophyton of Cladiella kan echt de rol van solitair op zich nemen zoals we dat kennen vanuit de zoetwateraquaristiek.

Voor één ding wil ik wel een lans breken, maak er asjeblieft geen wirwar of ratjetoe van maar beperk je in je keuze van lagere dieren tot een evenwichtig geheel dat een harmonische aanblik geeft. Hou nog meer dan in een groter aquarium rekening met de specifieke behoeften van je lagere dieren. En vergeet zeker niet de onderlinge concurrentie zodat er geen veldslagen plaatsvinden tussen de koralen onderling.

Eén soort koralen heb ik nog niet vernoemd en dat zijn de steenkoralen. uiteraard kunnen deze zeker wel in de nano maar hou dan wel rekening met de specifieke eisen van deze koralen. Voor de LPS denk ik dan vooral aan de mogelijke netelkracht. Plaats koralen zeker niet te kort bij elkaar, voor de rest zie ik niet direct bezwaren. De groei van doorsnee Euphyllia lijkt me niet direct een probleem, je kan stekken en zo andere liefhebbers plezieren of omwisselen voor ande





re kleurvarianten. Voor de SPS hoeft het ook niet moeilijk te zijn, zorg gewoon voor een goede (lees meer dan voldoende sterke) eiwitafschuimer en een krachtige verlichting, hou de waterkwaliteit nauwgezet in het oog als je de gevoeligeren soorten in je nano plaatst en laat niet alles door elkaar groeien maar laat dan liever wat bonsaisnoei toe zoals Robertus ons indertijd schitterend gedemonstreerd heeft. Maar het kan allemaal, maak je keuze en blijf dat trouw. Dan zal je zien dat nanoaquaristiek schitterende resultaten kan opleveren en dat de kosten zeer aardig mee vallen.

Tot zo ver de reeks van de nano's, uiteraard was dit enkel het tipje van de sluier en is er nog heel wat over te vertellen en dat is ook mijn intentie, maar dat zal dan wat gedetailleerder en gevarieerd zijn en daarom ga ik U dat in de toekomst via afzonderlijke, losstaande artikelen meegeven en niet meer in een afleveringenreeks. En als iemand zich geroepen voelt over eigen ervaringen te berichten, gaarne zelfs, deel uw ervaring met andere hobbyisten.



Een LPS kan de rol van solitair op zich nemen zoals een flowerkoraal



Ook Goniopora's kunnen zeer fraaie kleurcontrasten opleveren en houden van rijker water.



Ook kokerwormen kunnen een nano doen opleven



Thor amboinensis vindt bescherming in een mini-maxi

Links Periclimenes brevicarpalis in een Sarcophytonkoraaltje

